

LACRICEL®

Lágrimas Artificiales

CONSEJOS AL PACIENTE:

- Lea todo el prospecto detenidamente antes de empezar a usar el medicamento.
- Conserve este prospecto, puede tener la necesidad de volver a leerlo.
- Utilice el medicamento tal y como se lo indicó su médico.
- Si tiene alguna duda, consulte a su médico o farmacéutico.
- Nunca dé a utilizar su medicamento a otra persona.
- Lávese las manos antes de utilizar el medicamento.
- Guarde el medicamento de acuerdo a las condiciones de conservación indicadas en este prospecto.
- No quite ni cambie el envase del medicamento.
- Mantenga los medicamentos fuera del alcance de los niños.
- Este medicamento no se debe utilizar después de la fecha de caducidad indicada en el envase.
- Consulte a su médico si los síntomas persisten o empeoran.

NOMBRE GENÉRICO: LÁGRIMAS ARTIFICIALES.

FORMA FARMACÉUTICA: Gotas oftálmicas (colirio).

FÓRMULA: Hipromelosa 0,3 g, Dextrano 0,1 g. Excipientes: Cloruro de Benzalconio, Solución tampón estéril isotónica c.s.p. 100 ml.

PRESENTACIÓN: Frasco gotero de 15 ml con anillo de seguridad.

ACCIÓN TERAPÉUTICA: Protector oftálmico lubricante ocular.

Este colirio está constituido por una solución estéril isotónica tamponada a pH fisiológico, de baja viscosidad y que ha sido formulada en base a un sistema polimérico de similares características a la lágrima natural para eliminar las molestias causadas por la sequedad ocular. Actúa restableciendo la película lagrimal, mantiene su estabilidad y proporciona un adecuado grado de humectación y lubricación fisiológica.

INDICACIONES: Este medicamento está indicado para el tratamiento de:

- Sequedad ocular debida a factores endógenos (alacrimia) o exógenos (lentes de contacto, contaminación, polvo, clima seco, etc.).
- Querato - conjuntivitis seca.
- Erosiones de la córnea.
- Queratitis por exposición.
- Queratitis neuroparalítica.
- Lubricación ocular en procedimientos con lentes de contacto y gonioscopia.

VÍA DE ADMINISTRACIÓN: Oftálmica.

DOSIFICACIÓN Y DURACIÓN DEL TRATAMIENTO: Según criterio médico.

Se sugiere la siguiente pauta posológica.

Adultos: 1-2 gotas en cada ojo, cuantas veces sea necesario (3 a 4 veces al día, es lo usual).

Niños: Igual que para adultos.

Si se quiere utilizar más de 3 días seguidos, se aconseja consultar con su médico.

CONTRAINDICACIONES: Hipersensibilidad al medicamento.

PRECAUCIONES:

- Si observa dolor en los ojos, cambios de visión, enrojecimiento o irritación persistentes, consulte a su médico.
- Evitar que la punta del gotero entre en contacto con las manos, las pestañas o cualquier superficie, para evitar la contaminación del producto.

Embarazo y lactancia: Seguir estrictamente el consejo del médico.

ADVERTENCIAS: Durante el tratamiento con este medicamento se recomienda:

- En caso de utilizar lentes de contacto blandas, se aconseja que éstas sean retiradas antes de aplicar el producto y volver a colocarlas pasados 20 minutos.
- Este medicamento, por contener cloruro de benzalconio como excipiente puede decolorar los lentes de contacto blandas.
- Es conveniente no utilizar el producto después de un mes de haber sido abierto o si presenta turbidez o cambio de color.

Para su control anote en la caja la fecha de apertura del frasco.

INTERACCIONES: No se han descrito.

Antes de iniciar el tratamiento, es conveniente notificar al médico si el paciente recibe otras medicaciones o está bajo los efectos de otro tratamiento reciente.

Esperar como mínimo 5 minutos antes de utilizar otro medicamento por vía oftálmica.

EFFECTOS SECUNDARIOS: Los medicamentos pueden producir algunos efectos no deseados, los cuales desaparecen al final del tratamiento, si éstos son demasiado molestos consulte a su médico.

El uso prolongado podría provocar irritación ocular.

Si experimenta cualquier tipo de efecto adverso descrito, consulte inmediatamente a su médico o farmacéutico. Es importante notificar sospechas de efectos adversos al medicamento, usted puede contribuir a proporcionar más información sobre la seguridad del mismo.

En caso de presentar posibles efectos adversos no descritos en este prospecto, comunique a su médico o a través de nuestra página: <https://alfabolivia.com/es/farmaco-vigilancia/>.

SOBREDOSIS: El producto no presenta riesgo de toxicidad, sin embargo, en caso de ingestión accidental o sobredosis, consultar inmediatamente a su médico o asistir al Centro de Salud más próximo, llevando el prospecto del medicamento.

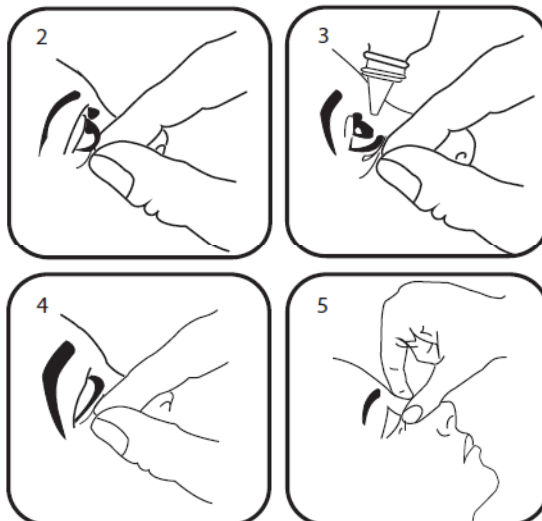
CONSERVACIÓN: Una vez abierto el frasco, debe conservarse bien cerrado a temperatura ambiente inferior a 30°C.

Evite la congelación.

DISPENSACIÓN Y VENTA: Medicamento de venta con receta médica.

FORMA DE USO: La forma adecuada de colocar las gotas es la siguiente:

1. Lávese las manos.
2. Inclinar la cabeza hacia atrás, mirando hacia arriba. Con las manos limpias, sujetar el párpado inferior por debajo de las pestañas y tirar suavemente del mismo separándolo del ojo.
3. Colocar una gota del medicamento en el fondo del saco conjuntival, con cuidado de no tocar las pestañas ni los párpados con el gotero para evitar la contaminación del contenido del frasco.
4. A continuación levantar con suavidad el párpado inferior para que haga contacto con el superior a cerrar los ojos suavemente. No parpadee.
5. Mantener los párpados cerrados durante 1-2 minutos, presionando al mismo tiempo con los dedos sobre el ángulo interno de los ojos.



Registro Sanitario en Bolivia: NN-27603/2019

LACRICEL® es fabricado por:
LABORATORIOS ALFA S.A.
Dir. Tec. Fco. Juan J. Ferrer M. Prof. No. F - 57
Avda. Busch N° 1970 Tel.: 2227910
La Paz - Bolivia
www.alfabolivia.com

